

NOKIA

Kuusisto-Lehtiniemi osayleiskaava-alueen arkeologinen täydennysinventointi 2022



Timo Sepänmaa
Janne Soisalo
Timo Jussila



Tilaja: Nokian kaupunki

Sisältö

Perustiedot	2
Kartat	3
Inventointi	5
Maastohavaintoja	6
Tulos	7
Lähteet	8
Muinisjäännökset	8
1 Nokia Urhatunniemi	8
2 Nokia Torisevanlahti.....	11
3 Nokia Samulinkeppi	13

Kansikuva: Raivausröykkiö - havainto A - runsaan metrin kokoisen maakiven pääasiassa eteläpuolella.

Perustiedot

Alue: Nokia, Kuusisto – Lehtiniemi. Osa-yleiskaava-alue ja sen aiemmin inventoimattomat laajennusalueet.

Tarkoitus: Selvittää, alueella sijaitsevat muinajäännökset ja muut arkeologiset kohteet.

Aiemmat inventoinnit: Koskinen 2020 ja Sepänmaa 2021, Mikroliitti Oy.

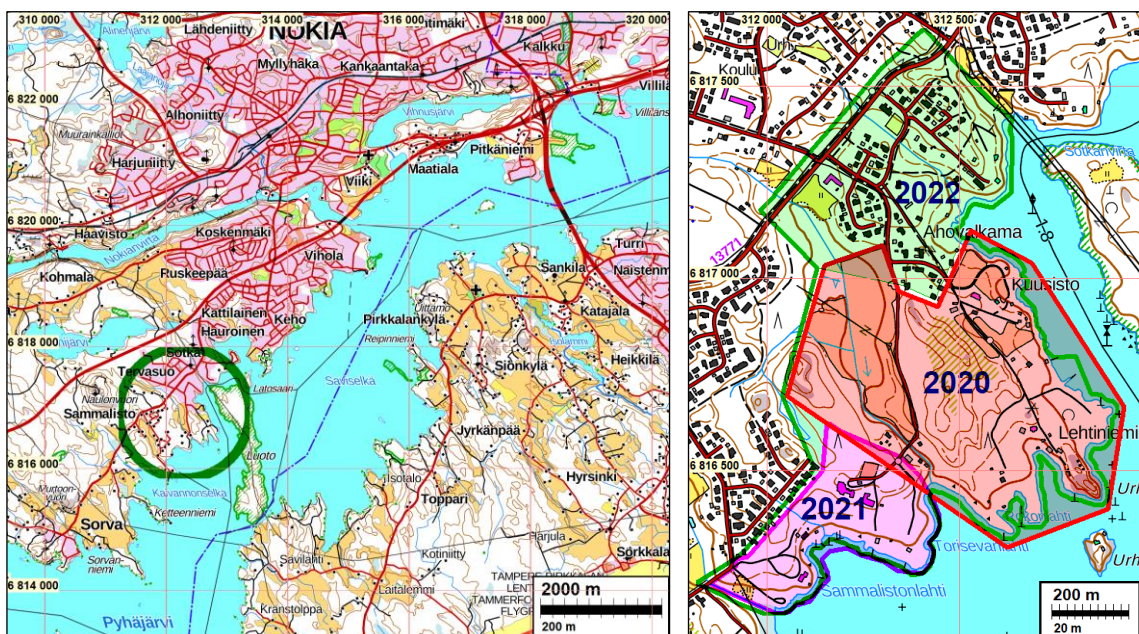
Työaika: Maastotyö 4.5.2022.

Tilaaja: Nokian kaupunki.

Tekijät: Mikroliitti Oy, Timo Sepänmaa ja Janne Soisalo. Valmistelu ja raportti osin Timo Jussila.

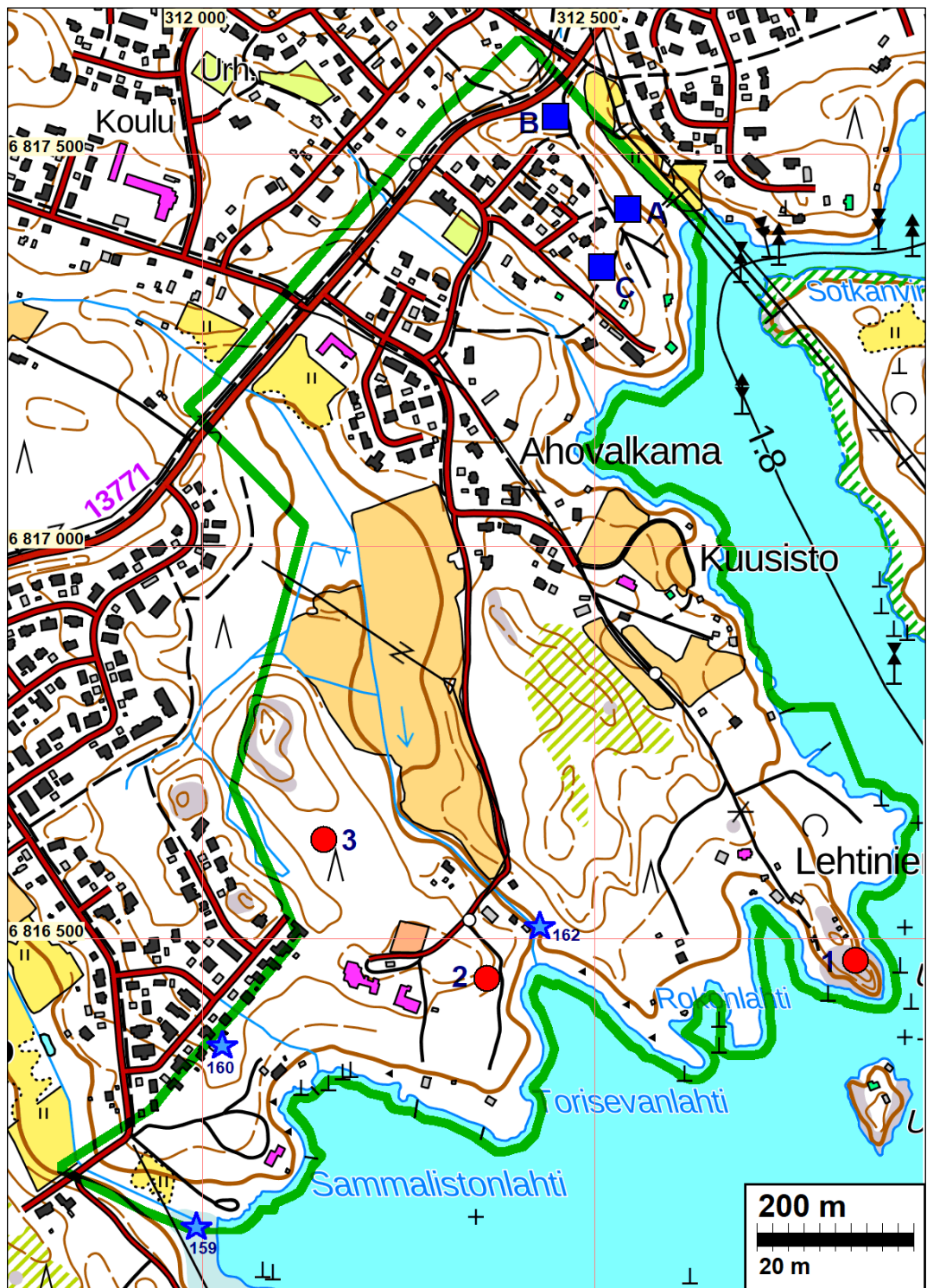
Tulos: Osayleiskaava-alueelta tunnettiin aikaisemmin kaksi kiinteää muinajäännöstä, jotka on dokumentoitu aiemmissa vuosien 2020 ja 2021 inventoinneissa. Vuoden 2022 inventoinnissa todettiin lisäksi yksi isojaon aikainen rajamerkki. Alueella on siis kaikkiaan kolme kiinteää muinajäännöstä.

Selityksiä: Koordinaatit ja kartat ovat ETRS-TM35FIN koordinaatistossa. Kartat ovat Maanmittauslaitoksen maastotietokannasta 4/2022, ellei toisin mainittu. Muinajäännösrekisteri on tarkastettu 4/2022. Valokuvia ei ole talletettu mihinkään viralliseen arkistoon, eikä niillä ole mitään kokoelmatunnusta. Valokuvat ovat tallessa Mikroliitti Oy:n palvelimella ja sen varmuuskopioilla.



Inventointialue vihreän ympyrän sisällä. Oikealla eri vuosina inventoidut kaava-alueen osat

Kartat



Osayleiskaava-alue rajattu vihreällä.

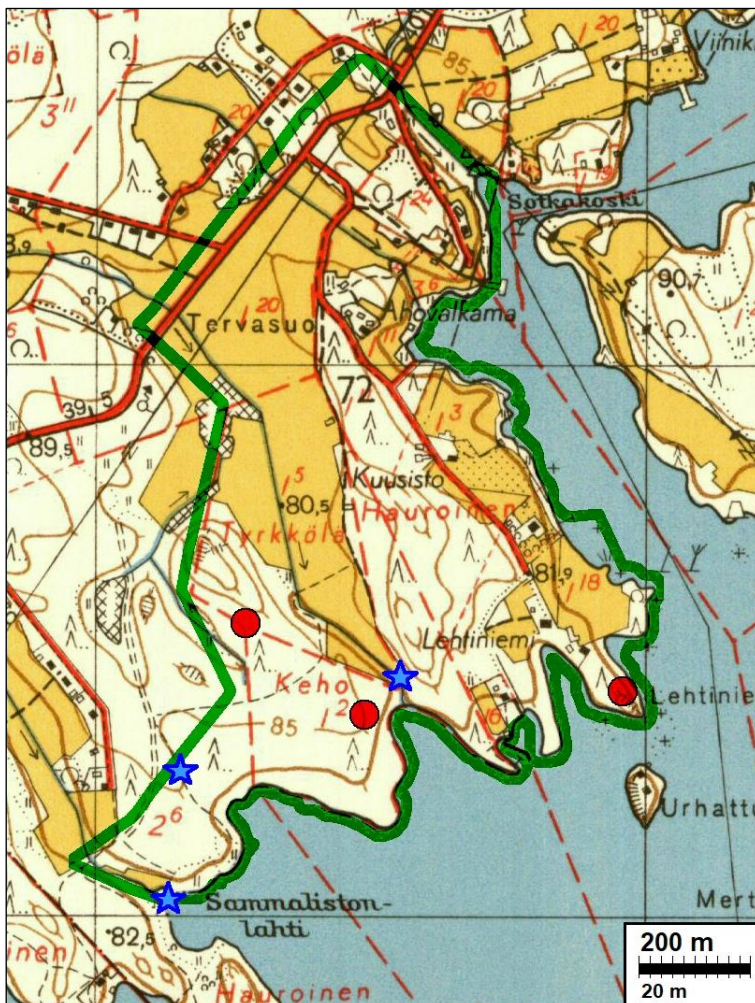
Muinaisjännökset merkitty punaisin palloin raportin kohdenumeroin 1–3.

Muut havaintokohteet (eivät suojelukohteita) merkitty sinisillä neliöillä ja raportin tunnuksin A-C.

Vuoden 1766 isojakokartalle merkityt jakokuntien rajapisteet sinisin tähdin ja rajapisteen numerolla. Niiden paikannus n +20 m tarkkuudella.



Ote isojakokartasta v 1768. Tutkimusalueen raja on piirretty päälle punaisella, arviolta 20 metrin tarkkuudella nykyiseen koordinaatistoon nähden (maa-alueiltaan, rantaviivan tarkkuutta on vaikea arvioida). Tarkkuus voi vaihdella suurestikin kartan eri osissa sen alkuperäisen kiertäisyyden ja myöhemmän paperin kutistumisen ja muiden muutosten takia. Kartalle merkityt tutkimusalueelle sijaittavat rajamerkit on ympyröity.



Ote vuoden 1954 peruskartasta. Kaava-alue rajattu vihreällä. Kylien rajat ovat eri kuin v. 1766 jakokuntien rajat

Jakokuntien rajapisteet merkitty päälle sinisin tähdin ja muinaisjäännökset punaisin palloin.

Inventointi

Nokian kaupunki on laatimassa osayleiskaavaa Nokian Kuusiston alueelle. Osayleiskaavan rajausta on muutettu edellisen aluemuutoksen jälkeen v. 2021 tehdyn inventoinnin jälkeen. Pirkanmaan maakuntamuseo antoi hankkeesta lausunnon 3.2.2022, jossa pyydettiin täydentämään aiempia inventointeja paitsi uuden aluerajauksen mukaisesti niin myös huomion kiinnittämistä vanhojen jakokuntien välisiin rajoihin. Nokian kaupunki tilasi Kuusisto-Lehtiniemen osayleiskaava-alueen muinaisjäännösinventoinnin täydennyksen Mikroliitti Oy:ltä. Timo Sepänmaa ja Janne Soisalo tekivät inventoinnin maastotyöt 4.5.2022 työn kannalta hyvissä olosuhteissa.

Mikroliitti Oy on aiemmin inventoinut tällä kaava-alueella vuosina 2020 (Koskinen, J.) ja 2021 (Sepänmaa, T.). Tähän raporttiin on lisätty vuosien 2020 ja 2021 inventoinneissa todetut muinaisjäännökset – tämä raportti sisältää siis koosteen kaikkien aiempien inventointien tuloksista.

Kaava-alue sijaitsee Nokian kirkosta runsaat 5 km linnuntietä lounaaseen, ja on kooltaan n. 79 ha. Kaava-alue sijoittuu Pyhäjärven tason 77,2 m ja 92,5 m korkeustasojen välille, ja sieltä on mahdollista löytää rantasidonlaisia muinaisjäännöksiä n. 82–80 m korkeustason tienoilta. Alueen vesistöhistoriaa on avattu tarkemmin vuosien 2020 ja 2021 inventointiraporteissa.

V. 2020 ja 2021 Raporteissa on myös analysoitu alueen 1700–1800-luvun vanhoja karttoja, eikä samoja karttoja käydä läpi tässä raportissa uudelleen. Lisäyksenä näihin tarkasteltiin alueen vanhoja jakokuntia, jossa tarkasteltiin Saarenheimon (1974, 37) vanhan Pirkkalan historia teoksessa olevaa karttaa vanhan Pirkkalan jakokunnista. Jakokunnat ovat isojakoa vanhempia, yleensä useiden talojen omistusosuuksia. Niiden rajat noudattelevat usein, mutta eivät aina, myöhempiä isojaossa vahvistettuja kylänrajoja. Jakokuntakarttaan kaava-alueita sovitellen voidaan päätellä, että alue on ollut pääasiassa Rantamaansarka (Tyrkkölä, Saarenheimon kartan nro V) ja Vuolteensarka (Vihola, VI) ja Sammalistonsarka (Nokia, VII) jakokuntia tai näiden alueille olleiden talojen yksityisomistuksia.

Saarenheimon em. jakokuntakartalle on merkitty yksi alueelle osuva ”tärkeämpi” rajapaikka – ”Liukustenlahti”. Taivalkunnan (jakokunnan) isojakokartassa vuodelta 1766 tutkimusalueen eteläosaan sijoittuu kolme jakokuntien rajapistettä: n:o 159 ”Sammaliston Lahdenpohja” ja n:o 160 ”Kolmihara Mändy” sekä 162 ...järven Ojansu. Nro 159 lienee sama kuin Saarenheimon mainitsema ”Liukustenlahti”.

Em. isojakokartta asemoituu nykyiseen koordinaattijärjestelmään melko hyvin, arviolta noin 20 m tai paremmalla tarkkuudella tutkimusalueen kohdalla, maa-alueiltaan – rantaviiva on huomattavasti muuttunut (kartan tutkineen ja asemoineen T. Jussilan mukaan). Sammaliston saran ja Rantamaansaran välinen Rajapiste n:o 159 on sijainnut noin paikassa N 6816132 E 311992 Sammalistonlahdella. Sammaliston saran, Rantamaansaran ja Vuolteensaran välinen rajapiste 160 on sijainnut noin paikassa N 6816363 E 312025. Tämän nimi isojakokartalla on ”Kolmihara mänty”. Koska rajamerkinä on ollut puu (kuten usein on muinoin ollut) oli jo lähtökohtaisesti odotettavissa, että paikalta ei löytyisi mitään rajamerkkiin viittaavaa – jollei paikalle sitten paikalle olisi tehty puun hävittyä uusi rajamerkki esim. kivistä. Tämä taas vaikuttaa epätodennäköiseltä siksi, että isojaossa jakokunnat sellaisenaan todettiin tarpeettomiksi ja uudet, käytännössä nykyisinkin käytössä olevat kylänrajat virallistettiin. Vanhoille rajapisteille on siksi tuskin ollut syytä tehdä uusia merkkejä. Vuolteensaran ja Rantamaansaran välinen rajamerkki nro 162 on sijainnut noin paikassa N 6816515 E 312430, Tyrkkölanlahden ”ojan suussa”.

Edellä mainittujen jakokuntien rajapisteiden tienoilta noin 100 m säteellä etsittiin jäänteitä rajamerkeistä. Mitään jälkiä niistä emme löytäneet.

Vuoden 1954 peruskartan mukaan tutkimusalue sijoittuu useiden kylien maille: pohjoisosa on Nokian kylää, itäosa Hauroisten kylää, etelä- ja kaakkoisosa Kehon ja Hauroisten kylän maita ja eteläosan keskiosassa on Tyrkkölän peltoalue. Yhdellä kylien välisellä rajapisteellä havaittiin mahdollisesti vanha kylänrajamerkki (raportin kohde 3).

Maastotyössä siis etsittiin koko alueelta vanhoja rajamerkkejä sekä katsottiin kattavasti ne kaavan alueet, joita ei aiemmissa inventoinneissa tarkasteltu. Maastotyömenetelminä oli silmänvarainen tarkastelu, koekuoppien, ns. lapionpistojen tekeminen satunnaisesti - kurkkailtiin kuntan alle ja katsottiin, olisiko siellä muinaisjäännökseen viittaavia löytöjä tai muita merkkejä sekä satunnaiset käsikairan pistot. Nämä siis maastonkohtiin, jotka vaikuttivat sellaisilta, joissa voisi sijaita maan alainen muinaisjäännös. Maanpäällisiä rakenteitahan siis etsittiin vain silmänvaraisesti. Metallinilmaisinta ei nyt käytetty.

Maastohavainnot

Nämä kohteet eivät ole suojelukohteita (muinaisjäännöksiä tai muita arkeologisia kulttuuriperintökohteita), vaan ns. muita havainnot, jäännöksiä, jotka on hyvä raportoida koska niistä saattaa tulla yleisöilmoituksia tai -kysymyksiä.

Havaintokohde A: Alueen pohjoisosan itäosassa, kohdalla N 6817429 E 312543. Paikalla on nykyisessä nuorena koivumetsässä, entisen pellon itäosassa noin 1 neliömetrin laajuinen, korkeudeltaan muutaman kymmenen sentin kiven pääasiassa eteläpuolelle kasattuja kiviä noin 1,5 x 1,5 m alalle, korkeus noin 25 cm. Kyseessä on aivan ilmeisesti peltoviljelyyn liittyvä raivausröykkiö. Ei muinaisjäännös tai muu arkeologinen kohde.



Havaintokohde A. Vasemmalla: raivausröykkiö - hahmottuu kuvan keskellä koivikon ja kuusikon rajalla erottuvana matalana kumpareena. Kuvattu pohjoisluoteeseen. Oikealla: raivausröykkiö - runsaan metrin kokoisen maakiven pääasiassa eteläpuolella. Kuvattu etelään.

Havaintokohde B: Noin 5 x 5 m laajuinen tasalakinen kiveys, kohdalla N 6817546 E 312450. Rakennettu ainakin osittain lohkokivistä. Sijaitsee jyrkähkön rinteeseen laella. Tulkintamme mukaan kyseessä on aivan ilmeisesti lumen tms. kaatoon autoilla tarkoitettu luiska. Tämä ilmoitettiin tässä raportissa siksi, että kauempaa katsoen se muistuttaa esihistoriallisia hautaröykkiöitä, joten kohteesta voi tulla ilmoituksia myöhemmin. Kyseessä on kuitenkin arviolta muutaman vuosikymmenen ikäinen jäännös. Ei muinaisjäännös tai muu arkeologinen kohde.



Havaintokohde B. Terassimainen lohkokivistä tehty rakenne. Vasemmalla kuvattu länteen, oikealla sama kuvattuna pohjoisluoteeseen.

Havaintokohde C: Noin 3 x 4 m laajuinen kivistä ladotun kellarikuopan jäännös, kohdalla N 6817355 E 312510. Sijaitsee heti kevyen liikenteen väylän pohjoislaidalla. Kuoppa on täytetty noin kuutiometrin kokoisella kivellä ja maalla. Ei muinaisjäännös tai muu arkeologinen kohde.



Havaintokohde C. Kellarikuopan jäännös kuvan vasemmassa laidassa. Kuvattu itään.

Tulos

Ennen inventointeja kaava-alueelta tunnettiin yksi muinaisjäännös, Urhatunniemen röykkiöt (raportin kohde 1). Vuoden 2020 inventoinneissa sen muinaisjäännöstietoja tarkennettiin ja täydennettiin. V. 2021 inventoinnissa löytyi yksi muinaisjäännökseksi katsottu hiilihaudan jäännös (2). Vuoden 2022 inventoinnissa alueelta löytyi yksi kiinteä muinaisjäännös historiallisen ajan rajamerkki (3).

Kaikkiaan kaava-alueella sijaitsee 3 kiinteää muinaisjäännöstä: kohde 1, esihistoriallisia lapinraunioita, kohde 2, oletettavasti historiallisen ajan hiilihauta sekä kohde 3, historiallisen ajan rajamerkki.

29.8.2022

Timo Sepänmaa
Timo Jussila
Mikroliitti Oy

Lähteet

Hall, D. 1768. Charta öfver Kohmala, Taipale, Wihola, Tyrkölä, Kehoi, Haurois, Kennola, Was-tamäki, Memmola, Kalsila, Suckila, Hapaniemi och Nockia byars, delssamfälta, dels enkylta ägor, i Bircala Schn, öfre Satakunda Härad och Björneborgs Län belägne. Maanmittauslaitos.

Koskinen, J. 2020. Nokia Kuusisto. Arkeologinen inventointi 2020. Mikroliitti Oy.

Peruskartta 1954. 2123 05 Nokia. Maanmittauslaitos.

Saarenheimo, J. 1974. Vanhan Pirkkalan historia.

Sepänmaa, T. 2021. Nokia. Kuusiston kaava-alueen laajennuksen arkeologinen inventointi 2021. Mikroliitti Oy.

Muinaisjäännökset

1 Nokia Urhatunniemi

Mj-tunnus: 536010040

Status: Kiinteä muinaisjäännös

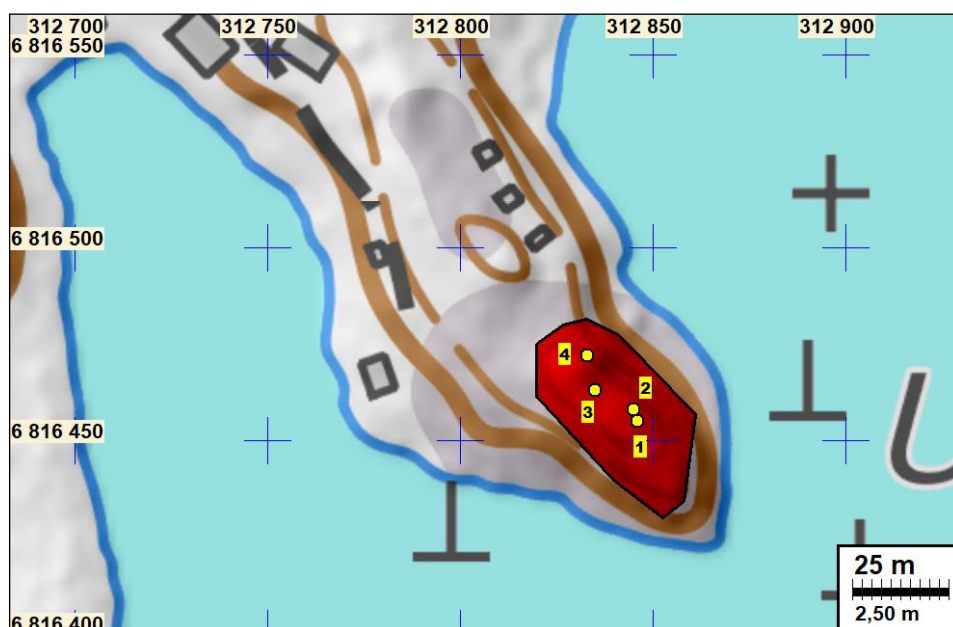
Tyyppi: kivirakenteet

Alatyyppi: röykkiöt

Ajoitus: pronssi- ja/tai rautakautinen

Tutkijat: Renvall 1985 inventointi, Koskinen 2020 inventointi

Koordinaatit: N 6816472 E 312833 Z alin 85,00



Punainen alue: Ehdotus muinaisjäännösalueeksi.

Keltaiset pisteet: röykkiöt.

Röykkiö 1 (N 6816455 E 312846): 2,7 x 0,8 m, korkeus 0,20 m

Röykkiö 2 (N 6816458 E 312845): 4,2 x 1,1 m, korkeus 0,35 m

Röykkiö 3 (N 6816463 E 312835): 3,2 x 6,5 m, korkeus 0,25 m

Röykkiö 4 (N 6816472 E 312833): 4,1 x 2,3 m, korkeus 0,25 m

Kuvaus, Renvall (1985:33): Niemen kärki kasvaa mäntyä ja katajaa ja sen korkeimmalla kohdalla on lapinrauniotyypinen rökkiö tai kaksi rökkiötä. Kiveystä on kalliolla SE-NW-suuntaisesti noin 25 metrin matkalla 1. kiveys **[ilmeisesti sama kuin 2020 tutkimuksen rökkiöt 2,3 ja 4]** kattaa koko kallion huipun. Osa kiveyksestä on vierinyt myös alas rinnettä. Vaikuttaa siltä, että kiveyksen halki kulkisi jonkinlainen polku kohti niemenkärkeä. Kyseessä saattaa olla myös kaksi pienempää kiveystä ja niiden välinen matalampi kiveys.

Alueesta piirrettiin oheinen karttaluonnos [...]. Kartassa havaitaan alueen kaakkoispäässä selvä kolmen isomman kiven rajoittama noin 4 x 9 m kokoinen kiveys **[todennäköisesti sama kuin 2020 tutkimuksen rökkiö 2]**. Vastaavasti selvästi erillinen rökkiö on alueen kakkois päässä **[tarkoittanee pohjoispäässä, ilmeisesti sama kuin 2020 tutkimuksen rökkiö 4]**. Sen koko on noin 4 x 4,5 m. Näiden kahden kiveyksen välimatka on noin 10 metriä. Kiviä on tällä kohdalla vain yksi kerros. Tämän matalan kiveyksen läpi kulkee niemen pituussuuntaisesti noin metrin levyinen lähes kivetön alue, ”polku”

Urhatunniemen lapinrauniot vastaavat kooltaan ja muodoltaan niitä kolmea lapinrauniota, jotka hävitettiin Urhatunsaaresta.

Kuvaus, Koskinen 2020: Neljä matalaa rökkiötä sijaitsee jyrkän kallion laella, jonka puusto on harvaa. Paikalla kasvaa mäntyjä ja koivuja. Rökkiöt 1 ja 2 ovat pitkänomaisia. Rökkiöt 3 ja 4 ovat muodoltaan epämääräisempiä. Kaikki rökkiöt muodostuvat särmikkäistä ja halkaisijaltaan noin 15–50 cm kivistä. Rökkiöiden lomasta kulkee polku, ja vaikuttaa, että kiviä on nosteltu pois sen tieltä.

Renvallin kohdekuvauksen ja -kartan mukaan paikalla sijaitsee 1–3 rökkiötä, kun omien havaintojeni mukaan niitä on neljä. Dokumentoinni rökkiö 1 puuttuu kokonaan Renvallin inventoinnin tiedoista. Rökkiön 1 kivet voivat olla Renvallin inventoinnin jälkeen polun tieltä nosteltuja, tai ne on jostain muusta syystä jääneet havaitsematta. Muut maastossa havaitsemani rökkiöt ovat samat kuin Renvallin inventoinnissa, mutta rökkiöt 2 ja 3 poikkesivat selvästi muodoltaan Renvallin kuvailemista ja karttaan piirtämistä latomuksista. Näkemyserot johtunevat pääosin tulkintaeroista, eli siitä, mitkä kaikki kivet luetaan mukaan rakenteeseen. Todennäköisesti lapinraunioiden kivet ovat olleet paikalla luonnonkivinä jo ennen latomista.

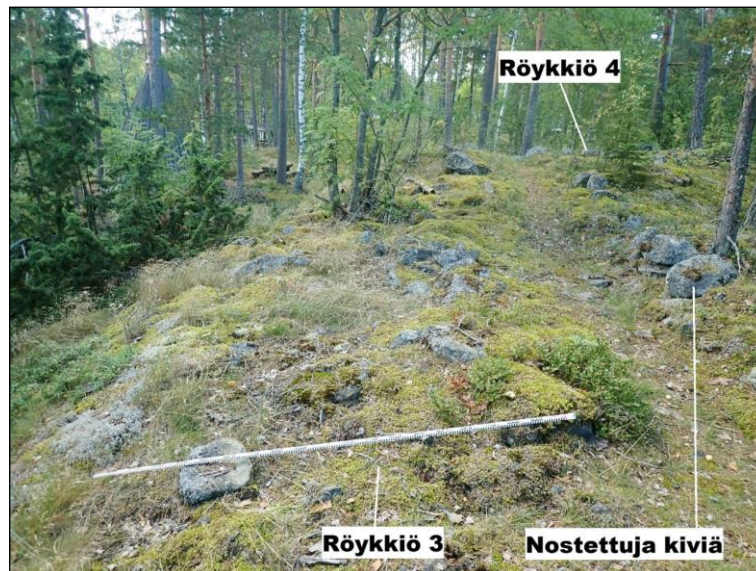
Kuvissa mitta: 2 m



Rökkiö 1 länteen kuvattuna.



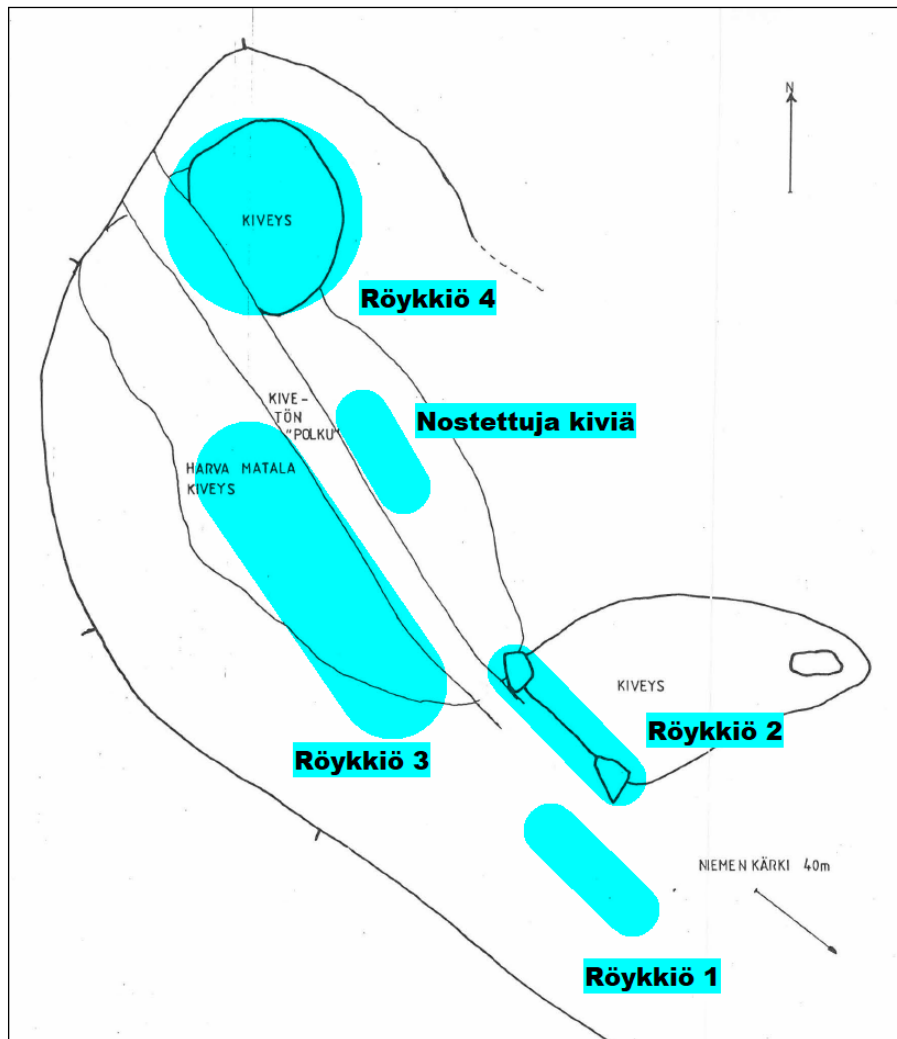
Röykkiö 2, polun vasemmalla puolella, kaakkoon kuvattuna. Taka-alalla röykkiö 1.



Röykkiö 3 pohjoiseen kuvattuna. Polun oikealla puolella olevat kivet vaikuttivat polulta nostetuilta. Taka-alalla röykkiö 4.



Röykkiö 4 etelään kuvattuna.



Vuoden 2020 tutkimuksen havainnot sinisellä, Renvallin 1985 inventoinnin kohdekartan päälle piirrettyinä, ilman mittakaavaa. Erot saattavat johtua tulkintaeroista, peittävän kasvuston muutoksesta tai siitä, että kiviä on siirretty Renvallin inventoinnin jälkeen.

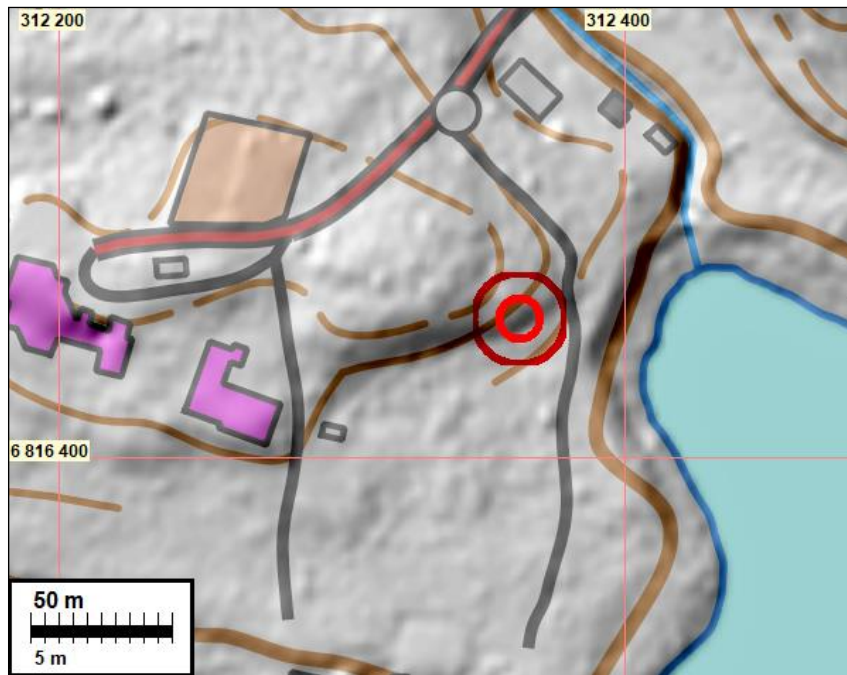
2 Nokia Torisevanlahti

Mj-tunnus: 1000044509
Status: Kiinteä muinaisjäänös
Tyyppi: työ ja valmistuspaikat
Alatyyppi: hiilihauta
Ajoitus: historiallinen (oletus)

Tutkijat: Sepänmaa 2021

Koordinaatit: N 6816449 E 312363
 (muinaisjäänös 6 m säteellä oleva alue tästä pisteestä)

Kuvaus: Kivikkoisen rinteän juurella on laakea, soikeahko, n. 3,5 x 2,5 m halkaisijaltaan oleva laakea kuopanne, syvyydeltään noin 40 cm. Siihen tehdyssä koekuopassa oli runsaasti hiilenkeäleitä. Kyseessä on ilmeisesti vanha hiilihaudan jäänös.



Hiilihauta punaisten ympyröiden sisällä.



Hiilihaudan keskelle tehty koekuoppa.



Hiilihaudassa on pinnassa paksuhko tumma ja nokinen maa, jossa on kekäleitä syvälläkin. Mitan jakoväli on 0,5 cm.

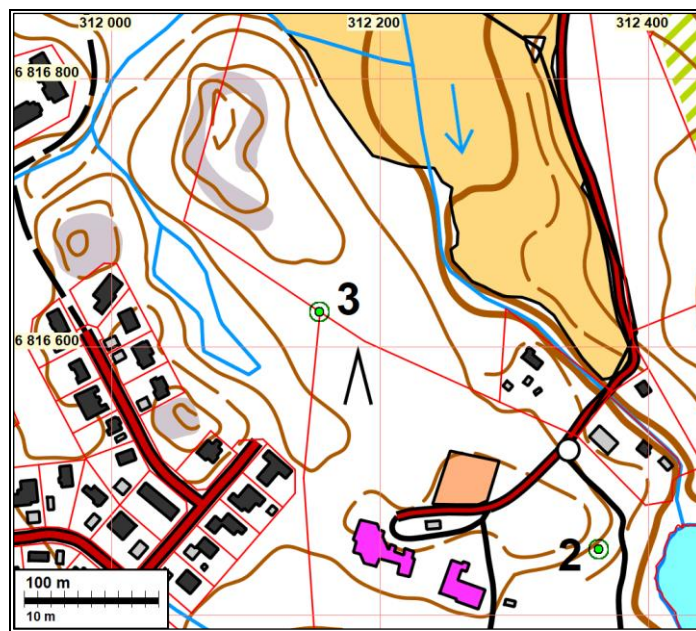
3 Nokia Samulinkorpi

Mj-tunnus: (uusi kohde)
Status: kiinteä muinaisjäännös
Tyyppi: kivirakenteet
Alatyyppi: rajamerkit
Ajoitus: historiallinen
Tutkijat: Sepänmaa & Soisalo inventointi 2022

Koord: N 6816626 E 312155

Kuvaus, Sepänmaa 2022: Sekametsän ja hakkuualueen rajalla, pienen polun vieressä on nelimäinen kivilatomus. Koko noin 1,4 x 1,4 m, korkeus n. 40 cm. Päällä on noin 30 cm korkuinen pystykivi, jonka yhdelle pinnalle on hakattu numero 254.

Rajamerkki sijaitsee Hauron, Tyrkkölän ja Kehon kylien, isojaossa määrättyssä rajapisteessä. Ei ole varmuutta siitä, onko kyseessä kylänrajamerkki vaiko tilusrajan merkki. Se kuitenkin sijaitsee kylärajalta. Laitetaan varoiksi muinaisjäännökseksi.



Kohde 3 kartan keskiosassa.



Vasemmalla: Rajamerkki. Oikealla: rajamerkin päällä oleva kivi, johon hakattu numero 254.